

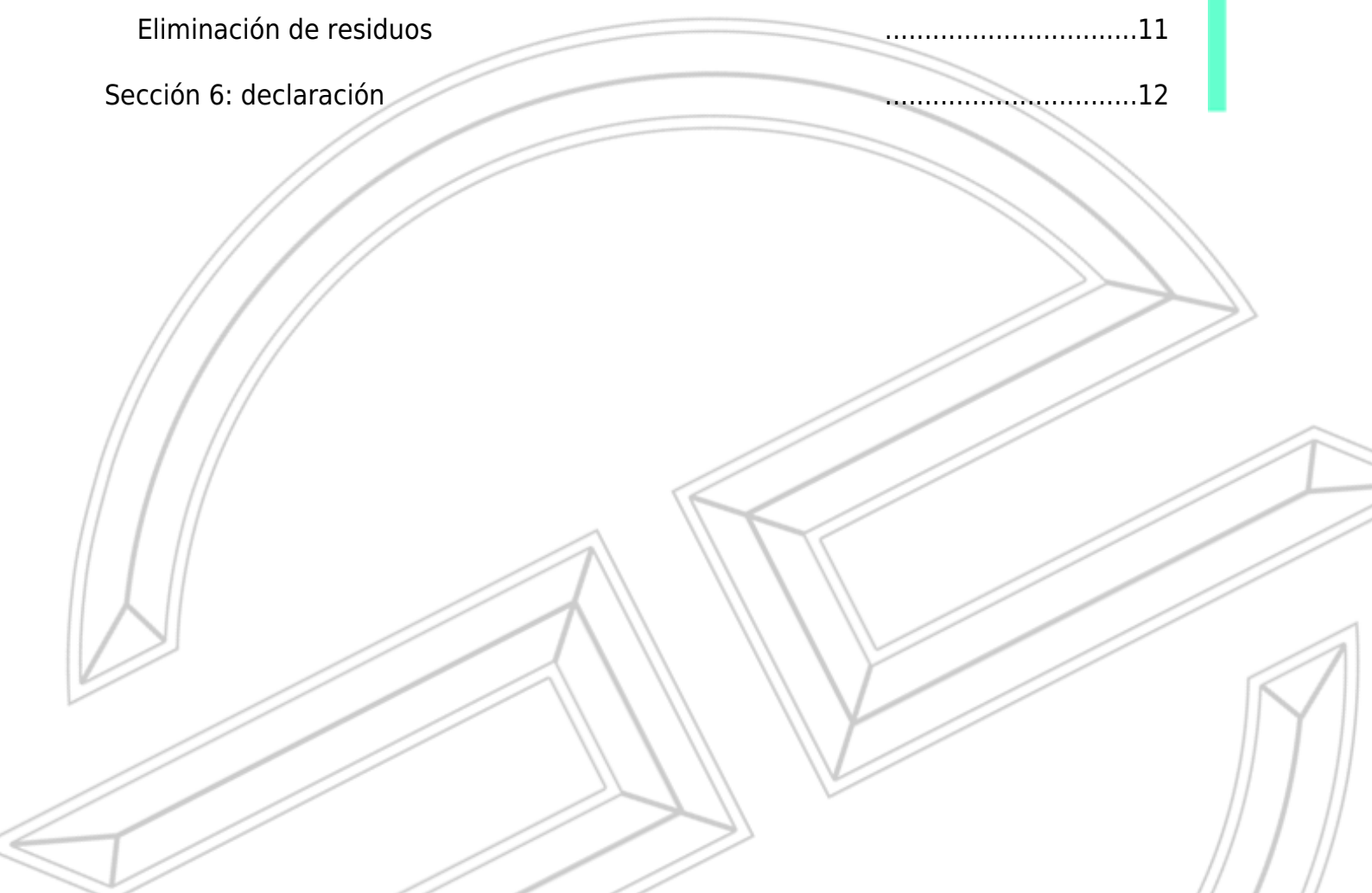


# **Plan de reducción de carbono 2026**



# Contenidos

Sección 1: Nuestros objetivos	.....03
Sección 2: Introducción	.....04
Sección 3: Emisiones	.....05
Sección 4: mejorar la exactitud de los informes	.....06
Sección 5: Nuestras iniciativas actuales	.....07
Cambiar a solar	.....07
Inversión	.....08
Embalaje	.....08
Iluminación	.....09
Servicio de asistencia y actualización para toda la vida	.....10
Eliminación tras fin de vida útil	.....10
Eliminación de residuos	.....11
Sección 6: declaración	.....12



## Sección 1: Nuestros objetivos

---

Nos comprometemos a alcanzar el objetivo de cero emisiones lo antes posible, antes de 2050.

En PCSpecialist, como proveedores de equipos informáticos tanto para empresas como para consumidores, somos conscientes de que nuestras operaciones diarias pueden tener graves efectos negativos sobre el medio ambiente local y general. Esperamos demostrar en este documento algunas de las medidas que estamos adoptando para garantizar que estos efectos negativos se reduzcan al mínimo nivel viable.

Nuestro impacto medioambiental siempre ha estado en el centro de nuestras preocupaciones como empresa, como se demuestra en nuestro acreditado sistema de gestión medioambiental ISO 14001:2015. Nuestro objetivo, en sintonía con nuestro sistema de gestión medioambiental, es garantizar que mejoramos continuamente nuestro impacto medioambiental año tras año.

Nos comprometemos a reducir continuamente nuestras emisiones de carbono, tanto de alcance 1 como 2, en sintonía con nuestro crecimiento, y esto nos ayuda a seguir por el buen camino para reducir nuestro impacto medioambiental sin penalizarnos por el crecimiento en los sectores en los que operamos.

Ya hemos iniciado la investigación de nuestras emisiones de alcance 3, incluidas las emisiones de gases de efecto invernadero procedentes de los transportes desde nuestros proveedores T1 y desde nosotros hacia nuestros clientes, incluidos los viajes de negocios, los traslados de los empleados de ida y vuelta al trabajo y los residuos que generamos.

Nos comprometemos a seguir buscando oportunidades para reducir las emisiones de carbono de alcance 1-3.

## Sección 2: Introducción

---

Reconocemos que las emisiones a la atmósfera perjudican gravemente el clima del planeta. Como tal, reconocemos nuestra responsabilidad para limitar las emisiones de las que somos responsables, ya sea directa e indirectamente, tanto como sea razonablemente factible.

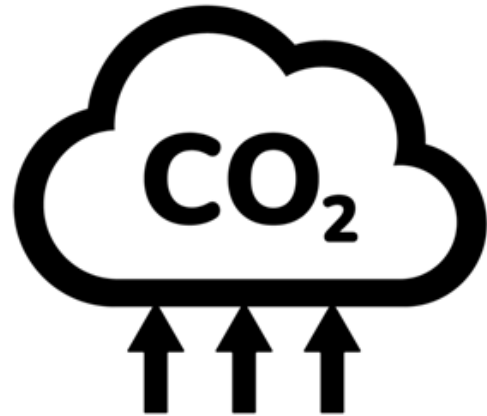
El propósito de este documento es destacar los pasos que estamos dando como empresa para minimizar nuestras emisiones de carbono de alcance 1, 2 y 3.

Aunque estas emisiones pueden presentarse en forma de sustancias distintas al dióxido de carbono, para simplificar, se han convertido a toneladas o kg de equivalente CO<sub>2</sub>.

## Sección 3: Emisiones

Las emisiones de alcance 1 son emisiones liberadas directamente por nuestras acciones. Nuestras emisiones de alcance 1 se limitan actualmente a los viajes de trabajo en coches con motor de combustión y al gas quemado en nuestras instalaciones para calentar el edificio.

Las emisiones de alcance 2 son emisiones generadas para producir la energía que utilizamos directamente. En el caso de PCSpecialist, se basa principalmente en la electricidad consumida de la red utilizada para abastecer nuestras instalaciones, junto con los kilómetros recorridos en vehículos eléctricos.



En el año 2026, hemos observado un aumento en las emisiones de alcance 3. Esto está en consonancia con el crecimiento, pero sigue siendo algo que queremos reducir al mínimo. Los retos dentro del sector implican que los envíos de algunos productos se hacen en varios envíos más pequeños en lugar del envío a granel más ecológico que normalmente podemos lograr. Esto sigue siendo uno de nuestros objetivos principales, sin dejar de garantizar el nivel de servicio que nuestros clientes esperan.

Año	Emisiones de alcance 1 en CO <sub>2</sub> equivalente.	Emisiones de alcance 2 en CO <sub>2</sub> equivalente.	Emisiones de alcance 3 en CO <sub>2</sub> equivalente.
2022	47,3	127,8	N/A
2023	43,9	123,0	9.625
2024	43,4	126,4	6.042
2025	42,1	125,7	6.346

1. Nuestras emisiones de alcance 1 correspondientes al consumo de gas natural se calculan actualmente leyendo los contadores de las unidades desde las que operamos. Como actualmente utilizamos dos métodos distintos de calefacción con gas natural, para calcular estas emisiones, se hace una media de ambos métodos.

2. Ahora, el kilometraje profesional se divide entre el recorrido en vehículos de combustión y en vehículos eléctricos. Esto no se ha desglosado todavía por tipos de combustible, lo que nos permitiría calcular con más precisión las emisiones por kilómetro recorrido.

3. Actualmente, los cálculos del alcance 3 se limitan al tránsito de mercancías desde los proveedores de nivel 1, el procesamiento de residuos, los viajes de negocios, los traslados de los empleados y la distribución en sentido descendente.

4. Las emisiones de CO<sub>2</sub> de la distribución ascendente y descendente se calculan a través de un muestreo y utilizando el método de la distancia más corta posible.

## Sección 4: mejorar la exactitud de los informes

---

Actualmente existen una serie de limitaciones en nuestros métodos actuales de registro de algunas de nuestras emisiones de alcance 3. Por lo general, esto se debe a una falta de registro histórico de los datos adecuados. Esto incluye, pero no se limita a:

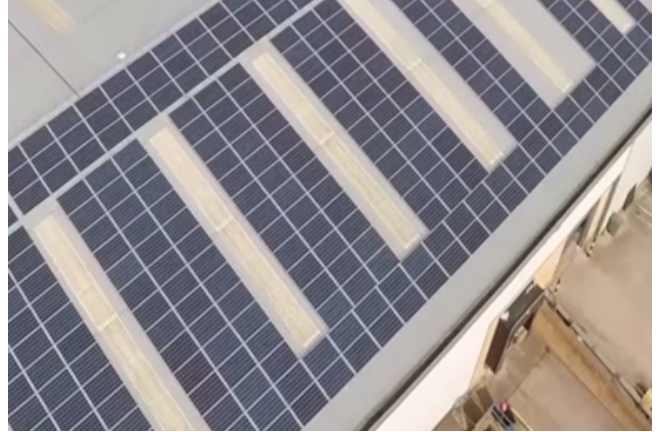
- Usando las cifras medias de todos los motores de combustión para las emisiones de CO<sub>2</sub> de los viajes de negocios de alcance 1 y 2.
- Uso del muestreo para calcular nuestras emisiones procedentes de proveedores de primer nivel y de la distribución de nuestros productos.
- El muestreo actual no tiene en cuenta los pedidos a granel, que habrán reducido las emisiones de CO<sub>2</sub>.
- Para calcular nuestras emisiones anteriores y posteriores a la distribución, utilizamos las cifras de emisiones publicadas por DEFRA en kg CO<sub>2</sub>/tonelada/km.

Continuamente revisamos nuestros métodos de recopilación de datos para mejorar la precisión.

## Sección 5: Nuestras iniciativas actuales

### Cambiar a solar

Aunque el consumo de electricidad seguirá siendo esencial en nuestro proceso para garantizar que los sistemas que ofrecemos se producen y prueban de acuerdo con nuestros más altos estándares de calidad, las emisiones producidas para suministrar esta electricidad pueden mitigarse.

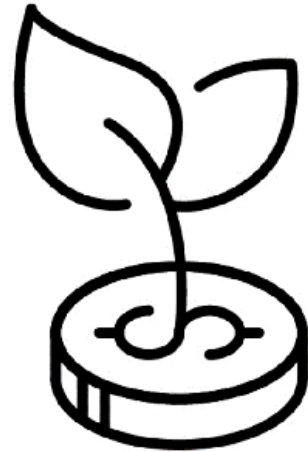


Actualmente operamos tres plantas solares: una para cada edificio en nuestro sitio de Grange Moor y otra para nuestro sitio en Heerlen, Países Bajos (que comenzó a funcionar en septiembre de 2024). Esto nos permite suministrar directamente la energía necesaria para nuestras operaciones, así como devolver energía a la red cuando no la necesitamos.

Año	Capacidad (MWh)	Generación (MWh)	Ahorro de CO <sub>2</sub> (kg)
2022	235,5	105,6	20.320
2023	235,5	135,4	26.181
2024	385,5	176,5	39.712
2025	385,5	272,6	61.257

## Inversión

En los últimos años, el reciclaje de LDPE y HDPE se ha convertido en un problema cada vez mayor debido a su baja densidad, ya que se necesitan grandes contenedores (que se llenan rápidamente) para almacenar los residuos de LDPE. En el año 2026, invertiremos en nueva maquinaria que nos permitirá reducir el volumen de estos residuos hasta en un 98 %, lo que significa que se necesitarán muchas menos recogidas para llevarlos a reciclar.



## Embalaje

El empaquetado de nuestros productos sigue siendo un reto clave tanto para la calidad de nuestro servicio como para nuestro impacto medioambiental. A medida que reducimos el empaquetado y adoptamos materiales más ecológicos, corremos el riesgo de que los productos se estropeen durante el transporte, lo que se traduce en un cliente insatisfecho, la consiguiente recogida del producto estropeado, la pérdida del material y la gestión de la entrega del sistema sustituido o reparado. Cada paso genera emisiones de carbono que podrían haberse evitado.

El desarrollo de embalajes reutilizables continúa a medida que nos acercamos al año 2026. Si bien hemos tenido problemas durante la fase de desarrollo, seguimos comprometidos a explorar plenamente esta posibilidad para ayudar a minimizar nuestro impacto medioambiental.

También colaboramos con los proveedores para optimizar el uso de materiales más ecológicos, incluido el uso de plástico reciclado cuando no se pueda evitar su utilización, y el transporte a granel.

## Iluminación

En 2022 llevamos a cabo una revisión de la iluminación en nuestros dos centros, sustituyendo 126 lámparas de tubo halógenas con un consumo combinado de 120 W por bombillas led de bajo consumo con un consumo combinado de 46 W, lo que supone un ahorro de 74 W por lámpara y un ahorro estimado de 26 667 kWh al año.



En el mismo año también sustituimos la iluminación halógena del interior de las oficinas en las que trabajamos. Si bien las unidades anteriores eran estáticas, se han sustituido por unidades programables de bajo consumo que, cuando funcionan a máxima luminosidad, consumen el 70 % de la energía que hubiera consumido la iluminación anterior. Se calcula que esto supondría un ahorro de 2069 kWh al año, pero esta estimación se basa en el supuesto de que todas las oficinas utilizarasen la iluminación actual con la máxima luminosidad, mientras que, en la práctica, la mayoría de las oficinas funcionan entre un 40 % y un 60 %.

En 2023 introducimos el sistema PIR en todo el alumbrado exterior. Anteriormente, la iluminación exterior permanecía encendida durante las horas sin luz solar. Ahora solo se encienden cuando detectan movimiento en la oscuridad. Esto ha reducido la potencia utilizada en iluminación exterior de 9154 kWh a 1124 kWh anuales, lo que supone un ahorro de 8030 kWh al año.

Estos cambios nos han permitido ahorrar 36 766 kWh anualmente, lo que ha supuesto una reducción de 8,3 toneladas equivalentes de CO<sub>2</sub> de emisiones de alcance 2.

## **Servicio de asistencia y actualización para toda la vida**

Aumentar la longevidad de un sistema tiene ventajas considerables. Después de todo, si un sistema que tiene un fallo puede repararse, se elimina la necesidad de pedir, producir, probar y enviar al usuario un sistema de sustitución. Ofrecemos asistencia técnica de hardware de por vida para garantizar que, si alguno de nuestros clientes tiene problemas de hardware con un sistema que nos haya comprado, pueda descolgar el teléfono para recibir asistencia.



Por supuesto, esta medida también se aplica a los sistemas que ya no satisfacen las necesidades de un cliente; al ofrecer un servicio de actualización, nos aseguramos de que, si las necesidades de un cliente cambian y el sistema puede modificarse para satisfacerlas, tenga una vía clara para hacerlo. De nuevo, esto elimina la necesidad de un sistema de sustitución.



## **Eliminación tras fin de vida útil**

El final de la vida útil representa una oportunidad clave para limitar nuestra repercusión en el medio ambiente, lo que incluye las emisiones de gases de efecto invernadero que supondría la extracción de las materias primas necesarias en nuestros productos. Para facilitar la eliminación al final de la vida útil, ofrecemos un programa de recogida tanto a clientes empresariales como a consumidores, con el fin de garantizar que los sistemas al final de su vida útil puedan reciclarse adecuadamente.



## **Eliminación de residuos**

El modo en que se eliminan los residuos influye enormemente en los efectos sobre el medio ambiente de todo el planeta, incluida la producción de gases de efecto invernadero que conlleva la eliminación de residuos y el ahorro potencial de emisiones de productos que podrían haberse reciclado en lugar de enviarse a los vertederos.

Los flujos de residuos se desglosan en los siguientes para maximizar el potencial de reciclaje:

1. Residuos en general
2. Plásticos blandos
3. Plásticos duros
4. Cartón
5. Metal
6. Madera
7. Papel
8. WEEE

Los grandes espacios de almacenamiento en torno a las instalaciones nos permiten acumular cada flujo de residuos hasta que estemos preparados para una recogida a granel. Las recogidas a granel nos permiten minimizar las emisiones asociadas a las mismas.

## Sección 6: declaración

---

Este plan de reducción de las emisiones de carbono se ha elaborado de conformidad con la norma PPN 06/21 y las directrices y normas de información asociadas para los planes de reducción de las emisiones de carbono.

Las emisiones han sido declaradas y registradas de acuerdo con la norma de información publicada para los planes de reducción de emisiones de carbono y la norma corporativa del protocolo de información sobre gases de efecto invernadero, y utiliza los factores de conversión de emisiones gubernamentales adecuados para la información de las empresas sobre gases de efecto invernadero.

Las emisiones de Alcance 1 y Alcance 2 se han reportado de acuerdo con los requisitos del SECR, y el subconjunto requerido de emisiones de Alcance 3 se ha reportado de acuerdo con la norma de reporte publicada para los planes de reducción de carbono y la norma de la cadena de valor corporativa (Alcance 3).

Este plan de reducción de emisiones de carbono ha sido revisado y aprobado por el director de PCSpecialist.

Nombre: D. Williams

Cargo: Director

Fecha: 29/01/2026